

# MATIZOL EVOMER 1K RESIST

## WYSOCE ODPORNA I ELASTYCZNA MASA DO CIĘŻKIEJ HYDROIZOLACJI



### 1. OPIS PRODUKTU

Płynna masa na bazie żywic elastomerowych do ciężkiej hydroizolacji fundamentów oraz jako hydro- i paroizolacja do uszczelnień pod posadzką. Unikalna formuła pozwala na aplikację bez gruntowania, w jednej warstwie. Jednocześnie zapewnia bardzo wysoką odporność na przebicia i uszkodzenia mechaniczne, dzięki czemu nie musi być dodatkowo zabezpieczana elementami ochronnymi.



### 2. BENEFITY

- TYLKO 1 WARSTWA, BEZ GRUNTOWANIA
- WYSOKA ELASTYCZNOŚĆ
- WYSOKA ODPORNOŚĆ MECHANICZNA
- Spełnia parametry techniczne normy PN-EN 15814+A2:2015-02 „Grubowarstwowe powłoki asfaltowe modyfikowane polimerami do izolacji wodochronnej - Definicje i wymagania”

### 3. ZASTOSOWANIE

Produkt stosowany do hydroizolacji fundamentów, ścian podziemnych i elementów betonowych, o doskonałej odporności na działanie zasolonej wody. Ma dobrą siłę wiązania na betonie, ceglach, murze i drewnie.

### 4. PODŁOŻA DO APLIKACJI

- beton
- cegła
- bloczki betonowe
- drewno

### 5. PRZYGOTOWANIE POWIERZCHNI

Powierzchnia musi być czysta, sucha i wolna od tłuszczów, olejów, wosków i substancji antyadhezyjnych. Raki i nierówności na ścianach betonowych oraz spoiny pomiędzy bloczkami betonowymi należy uzupełnić zaprawą w celu ich wyrównania. Podłoże wyrównać, usunąć zadziory, duże ubytki i kawerny wypełnić zaprawą. Zagłębienia i szczeliny o głębokości do 5 mm mogą być wypełnione masą MATIZOL EVOMER 1K RESIST. Produkt należy stosować tylko na suchych powierzchniach.

## OSTRZEŻENIE!

Nie dodawać żadnych dodatków. Nie stosować, jeśli opakowanie jest uszkodzone. Nie dodawać wody ani rozpuszczalników. Przed nałożeniem na beton upewnij się, że podłoże betonowe jest odpowiednio utwardzone i nie ma kondensacji w strukturze (zwykle do 28 dni po wylaniu betonu). Przed nałożeniem produktu sprawdzić podłoże pod kątem ukrytej wilgoci, aby uniknąć łuszczenia i pęcherzy powierzchniowych spowodowanych parowaniem. Nie stosować MATIZOL EVOMER 1K RESIST na zamrożonych powierzchniach, ani w przypadku spodziewanych opadów, mgły lub mrozu.

## 6. SPOSÓB APLIKACJI

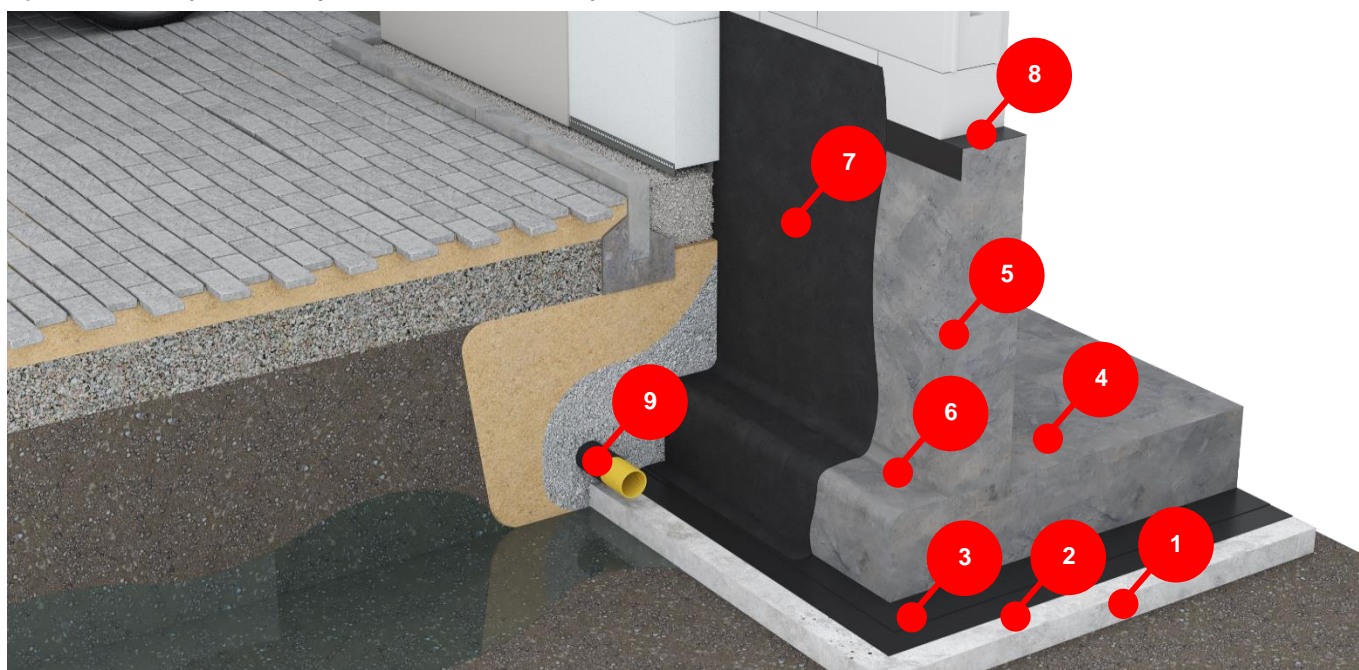
Produkt jest gotowy do użycia i może być nakładany TYLKO W JEDNEJ WARSTWIE bezpośrednio na podłoże, za pomocą zębatej kielni lub pistoletu natryskowego. Po nałożeniu chronić powierzchnię przed wszelkimi formami wody (ciekłej, gazowej lub stałej) przez co najmniej 24 godziny. Po 24 godzinach jest w pełni wodoodporny. Oczekaj od 4 do 7 dni przed zasypaniem ziemią. Produkt należy stosować w temperaturach między +5°C a +35°C.

### WYDAJNOŚĆ:

Całkowite zużycie: 2,8 - 3,3 kg/m<sup>2</sup>

Powłoka paroizolacyjna: 3 - 3,3 kg/m<sup>2</sup>

**Rysunek 1.** Hydroizolacja fundamentów z użyciem MATIZOL EVOMER 1K RESIST



- |                                       |   |
|---------------------------------------|---|
| 1. Chudy beton                        | 5. Ściana fundamentowa                  |
| 2. Grunt bitumiczny                   | 6. Faseta (wyoblenie)                   |
| 3. Hydroizolacja z papy fundamentowej | 7. MATIZOL EVOMER 1K RESIST             |
| 4. Płyta betonowa                     | 8. Hydroizolacja pozioma (papa / folia) |
|                                       | 9. Drenaż                               |

**GRUBOŚCI POWŁOKI W ZALEŻNOŚCI OD ZUŻYCIA**

ZUŻYCIE (kg/m <sup>2</sup> )	GRUBOŚĆ WARSTWY MOKREJ (mm)	GRUBOŚĆ WARSTWY SUCHEJ (mm)
2,8	2,30	1,65
3	2,46	1,77
3,3	2,70	1,95

**7. DANE LOGISTYCZNE**

Pojemność	liczba opakowań na palecie
20 kg	36

**8. DANE TECHNICZNE**

WŁAŚCIWOŚCI	WARTOŚĆ
Wydajność	2,8 - 3,3 kg/m <sup>2</sup>
Temperatura aplikacji	+5°C - +35°C
Wygląd	Pasta
Kolor	Czarny
Masa właściwa w 20°C (g/cm <sup>3</sup> )	1,22 ± 0,01
Zawartość suchej masy (%)	72 ± 1
Odczyn pH	9 ± 1
Lepkość Brookfielda w 20°C (Cps)	40 000 ± 3 000

**WŁAŚCIWOŚCI UŻYTKOWE PRODUKTU**

WŁAŚCIWOŚCI	NORMA	WARTOŚĆ
Test przyczepności - beton	ASTM D903	Średnia: 1,62 MPa <b>WAŻNA UWAGA:</b> Oderwanie podłoża od produktu
Trwałość	UNI EN 13251:2005 zał. B	Pozytywna, >80%
Nieprzepuszczalność wody	UNI EN 1928:2002	Pozytywna, 60 kPa
Odporność na obciążenia statyczne - przebiecie	UNI EN 12730:2002	Pozytywna, >15 kg
Odporność na negatywne ciśnienie	UNI 8298/8	2 bar
Zdolność pokrywania rys	PN-EN 15812:2011	Klasa CB2
Elastyczność w niskich temperaturach	PN-EN 15813:2011	Pozytywna
Odporność na ściskanie	PN-EN 15815:2011	Klasa C2B
Odporność na deszcz	PN-EN 15816:2011	24 h
Odporność na działanie wody	PN-EN 15817:2011	Pozytywna
Stabilność wymiarów w podwyższonej temperaturze	PN-EN 15818:2011	Pozytywna
Redukcja grubości powłoki po całkowitym wysuszeniu, %	PN-EN 15819:2011	28±4%
Wodoszczelność	PN-EN 15820:2011E	klasa W2B

**WŁAŚCIWOŚCI PRODUKTU UTWARDZONEGO ZGODNIE Z NORMĄ UNI EN 1504-2**

WŁAŚCIWOŚCI	NORMA	WARTOŚĆ
Przepuszczalność CO <sub>2</sub>	UNI EN 1062-6	SD>50 m
Przepuszczalność pary wodnej	UNI EN 7783	SD>50 m (klasa III)
Absorpcja kapilarna i przepuszczalność wody	UNI EN 1062-6	W<0,1 kg/m <sup>2</sup> ·h <sup>0,5</sup>
Odporność na uderzenia	UNI EN ISO 6272-1	≥20N·m
Wydłużenie przy zerwaniu	ASTM D 2370	>160%

**EMISJA LOTNYCH ZWIĄZKÓW ORGANICZNYCH**

Parametr	Max. dopuszczalne stężenie (µg/m <sup>3</sup> )
TVOC po 3 dniach	≤ 750
TVOC po 28 dniach	≤ 60

Test przeprowadzony przez instytut EUROFINS zgodnie z EN 16516, ISO 16000-3-6-9-11 i ASTM D5116-10, Raport z testu nr. 392-2017-00404102\_G\_EN\_02.

**9. MAGAZYNOWANIE ORAZ TRANSPORT**

Przechowywać do 18 miesięcy w oryginalnie zamkniętych i nieuszkodzonych opakowaniach. Pojemniki należy przechowywać w pozycji stojącej, z dala od źródeł ognia i elementów grzejnych, w warunkach zabezpieczających je przed nasłonecznieniem i wpływami atmosferycznymi. Nie przechowywać w ujemnych temperaturach. Dopuszczalna temperatura transportu i przechowywania od +5 do 35°C. Nie jest mrozoodporny.

**10. OSTRZEŻENIA I ZALECENIA BHP**

Szczegółowe informacje znajdują się w Karcie Charakterystyki u producenta. Powyższe dane, zalecenia i wskazówki opierają się na naszej najlepszej wiedzy, badaniach oraz doświadczeniach i zostały udzielone w dobrej wierze, zgodnie z zasadami obowiązującymi w naszej firmie i u naszych dostawców. Zaproponowane sposoby postępowania uznane są za powszechne, jednak każdy z użytkowników tego materiału powinien upewnić się na wszelkie możliwe sposoby, włącznie ze sprawdzeniem produktu końcowego w odpowiednich warunkach, o przydatności dostarczanych materiałów dla osiągnięcia celów przez niego zamierzonych. Ani Spółka, ani jej upoważnieni przedstawiciele nie mogą ponosić odpowiedzialności za jakiegokolwiek straty poniesione na skutek nieprawidłowego, bądź błędnego użycia jej materiałów.

**EKOLOGIA**

Nie wyrzucać produktu i/lub pustych pojemników do środowiska. Zapoznaj się z najnowszą kartą charakterystyki, aby uzyskać więcej informacji na temat utylizacji.

**11. PRODUCENT**

SELENA INDUSTRIAL TECHNOLOGIES Sp. z o.o.  
ul. Pieszyccka 3, 58-200 Dzierżoniów;  
[www.matizol.com](http://www.matizol.com)

Selena FM S.A.  
ul. Legnicka 48A, 54-202 Wrocław, Poland  
tel. +48 71 78 38 290, e-mail: [office@selena.com](mailto:office@selena.com), [www.selena.com](http://www.selena.com)